

## DEMANDA ASISTENCIAL POR ACCIDENTES DE TRÁFICO EN EL SERVICIO DE URGENCIAS DE UN HOSPITAL COMARCAL A LO LARGO DE UN AÑO

G. E. Fernández Fernández, C. Astorgano de la Puente,  
J. Rebollar Andrés, J. González de la Puente

Adjuntos Urgencias. Hospital del Bierzo.

### Resumen

Presentamos un estudio realizado en el área de urgencias del Hospital del Bierzo, sobre la demanda asistencial por accidentes de tráfico, producida durante el año 1995. Clasificándoles por grupos de edad, sexo, días de la semana, hora del día, destino y tipo de lesiones producidas. Utilizando para ello las historias clínicas tanto de urgencias como las producidas en el caso de ingreso o traslado a otro centro.

**Palabras clave:** Accidentes de tráfico. Demanda asistencial.

### Assistential demand due to road traffic accidents at the Emergencies Service of Regional Hospital over one year

#### Abstract

We present a study about all the traffic accidents that demand urgent medical care during the year 1995. The study is made by the urgent medical care department of the "Hospital del Bierzo". We classify the accidents according to groups of age, sex, days of the week, time of

the day, destination, and kind of injury. We have used the medical histories of the urgent medical care department as well as those made for the cases that required the admission or the moving of the patient to other hospital.

**Key words:** Traffic accident. Urgent medical care.

#### Introducción

El área sanitaria del Bierzo, con una zona de influencia de aproximadamente 5.000 km<sup>2</sup>, está distribuida en 43 municipios, comprende 10 áreas de salud y cubre una población de aproximadamente 153.000 habitantes, siendo el 55,3% hombres y el 47,7% mujeres. Esta población se ve aumentada durante los períodos vacacionales<sup>1,2</sup>.

El Hospital del Bierzo pertenece al segundo nivel y carece de servicios como Neurocirugía, cirugía torácica y vascular.

Tiene como referencia al hospital de León, situado aproximadamente a 100 kms. de Ponferrada, capital del Bierzo.

La comunicación se realiza a través de la N-VI y de la N-120, ambas carreteras tienen alta densidad de tráfico, lo que significa que en caso de necesitar evacuar a un enfermo de forma urgente, por precisar alguna especialidad de las que carece nuestro hospital, el tiempo aproximado sería de algo más de una hora.

Estos traslados se realizan en U.V.I. móvil, dotada con todo el aparataje necesario para atender cualquier emergencia que pueda presentarse durante el viaje, así como del personal especializado para ello.

Correspondencia: G. E. Fernández Fernández.  
Hospital del Bierzo. C/ La Dehesa, s/n. Fuentesnuevas,  
24411 Ponferrada (León).

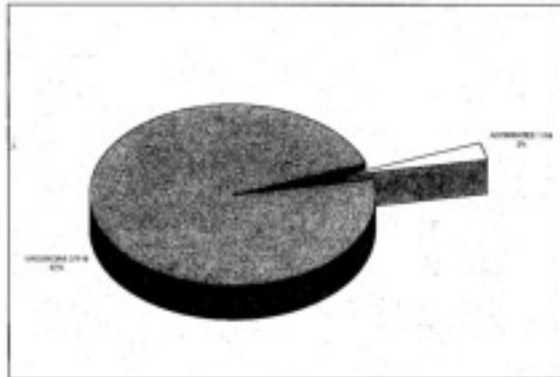


Figura 1. Accidentes de tráfico año 1995. Relación de urgencias totales/asistencias por accidentes de tráfico.

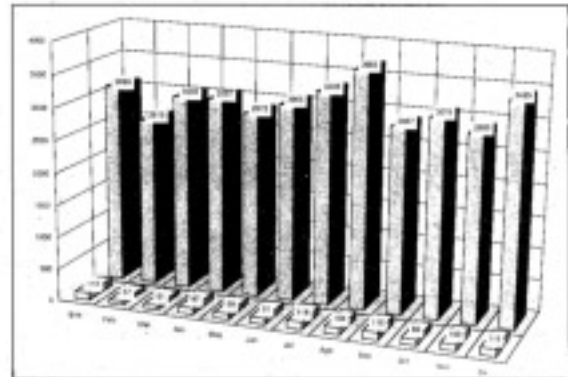


Figura 2. Accidentes de tráfico año 1995. Urgencias/Accidentes.

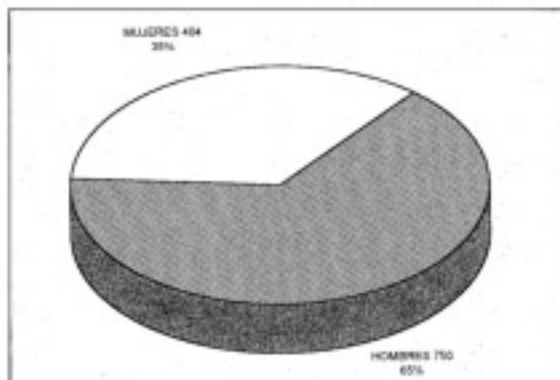


Figura 3. Accidentes de tráfico año 1995. Incidencia por sexos.

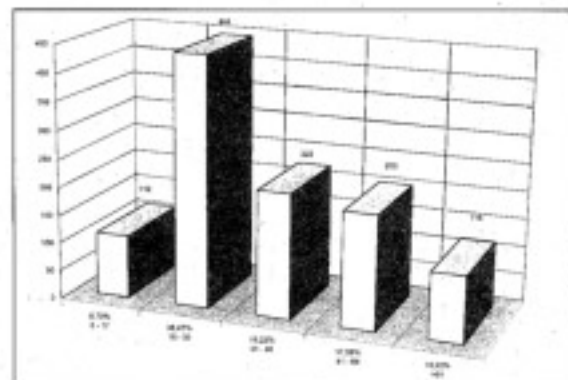


Figura 4. Accidentes de tráfico año 1995. Distribución por edades.

### Metodología

Durante el año 1995, se atendieron en el área de Urgencias a un total de 37.116 pacientes, con una media de 101,68 enfermos/día<sup>1</sup>. En el presente trabajo nos proponemos realizar un estudio de la demanda asistencial por accidentes de tráfico en el servicio de Urgencias del Hospital del Bierzo durante el referido año, analizando los siguientes parámetros obtenidos una vez consultadas las historias clínicas correspondientes:

- Sexo y edad.
- Destino de los accidentados.
- Incidencia por meses.
- Hora y día de la semana.
- Tipo de lesiones producidas.

### Resultados

Del total de urgencias atendidas durante el año

1995, 1.154 consultaron por accidentes de tráfico<sup>2</sup>, lo que supone 3,16 accidentes/día y representa a su vez un 3,03% de las urgencias totales atendidas durante todo el año (Fig. 1 y 2), incluyendo dentro de este número los accidentes producidos tanto en casco urbano, en las carreteras comarcales y nacionales, así como los atropellos. Dentro de este año considerado como «bueno» en cuanto al número de siniestros ocurridos en las carreteras del Bierzo, según fuentes de la agrupación local de tráfico, se produjeron 307 accidentes, la mayor parte de ellos se registraron en la N-VI, con un total de 123, lo que supone el 40,06% de todos los accidentes ocurridos en las carreteras de la comarca Berciana.

En lo referente al sexo de las personas atendidas, los hombres representaban el 65% y un 35% las mujeres (Fig. 3).

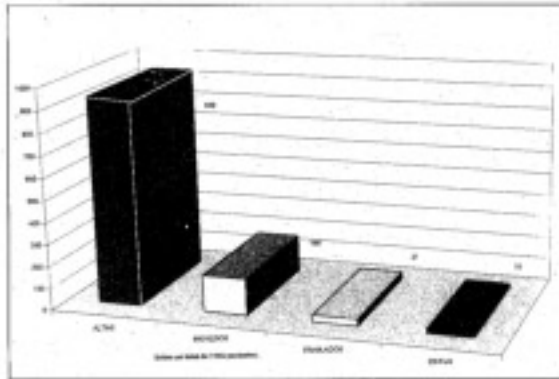


Figura 5. Accidentes de tráfico año 1995. Destino

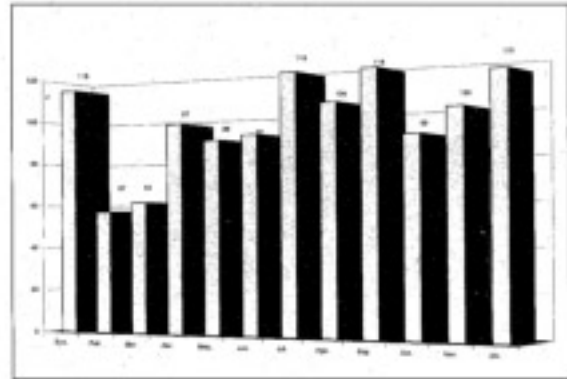


Figura 6. Accidentes de tráfico año 1995. Por meses.

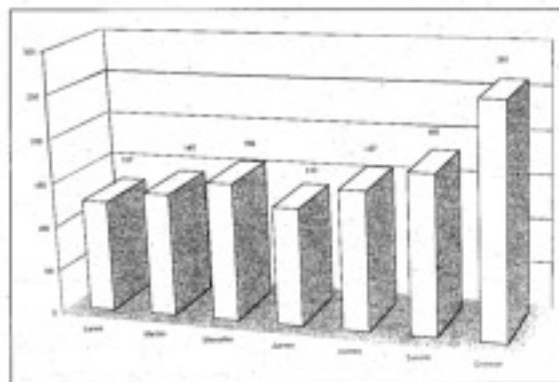


Figura 7. Accidentes de tráfico año 1995. Relación anual por días de la semana.

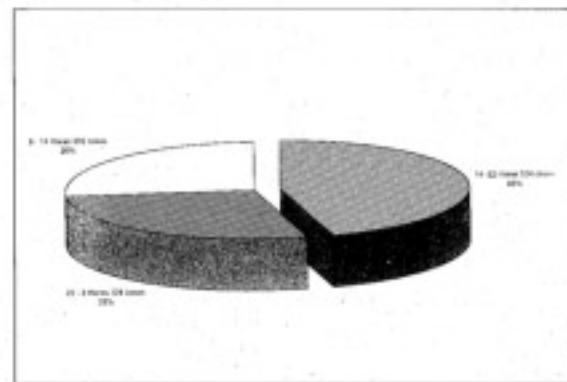


Figura 8. Accidentes de tráfico año 1995. Hora de asistencia.

Por edad, la mayor incidencia se encontró entre los 18 y 30 años, con el 38,47% y la mínima estaba en los grupos de edad comprendidos entre los 0-17 años y los mayores de 61 (Fig. 4).

El destino de los mismos fue el siguiente<sup>5</sup> (Fig. 5):

- El 81% fueron altas gestionadas por el servicio de urgencias, siendo sólo el 1% de éstos los que fueron citados para revisión de sus lesiones en consultas externas de la especialidad correspondiente.

- El 14,38% precisaron ingreso hospitalario, de los cuales 4 personas fallecieron durante su estancia en el hospital.

- El 2,68% tuvieron que ser trasladados al hospital de referencia, la mayoría por problemas neuroquirúrgicos y vasculares.

- El 0,69% fueron exitus a su llegada al hospital.

En cuanto a los meses del año (Fig. 6) predominan

los correspondientes a la época de vacaciones, tanto en verano, julio, agosto, septiembre, (coincidiendo con la festividad local), como en Navidades y Semana Santa, siguiendo la curva ascendente que durante estos períodos se produce en la demanda asistencial del servicio de Urgencias.

Con respecto a los días de la semana, los domingos fueron los días en que se registraron mayor número de casos, con un total de 261 accidentes atendidos, lo que representa un 22,61%, siguiendo los sábados con 180 sucesos (15,59%) y los viernes con 157 atenciones (13,60%). Los días en que se registraron menos atenciones fueron los lunes, con un total de 127 casos, equivaliendo a un 11% del total de los accidentes. Todo ello indica que la mayor incidencia es durante los fines de semana, registrándose un total de 598 accidentes, es decir, un 51,8% del total de los sinies-



TABLA I. Tipo de lesiones.

	Hombres 100 (63,69%)	Mujeres 35 (22,29%)	Niños 22 (14,01)
<b>Politraumatizados</b> (Más de dos fracturas)	15	3	0
<b>Fractura única</b>			
Miembro inferior:			
Cadera	2	4	1
Fémur	8	2	2
Tibia y peroné	11	2	2
Rótula	1	1	0
Costales*	5	3	0
Esternón	4	3	0
Miembro superior	6	1	2**
Vertebrales	3	2	0
Orbita	2	0	0
<b>T.C.E.</b>			
Unico	14	7	5
Asociado a otras lesiones	14	5	1
<b>Policontusionados</b>	5	1	7
<b>Traumatismo abdominal***</b>	7	0	0
<b>Luxaciones</b>	4	0	0

\*De los ocho casos de fracturas costales, en seis se produjo un neumó o hemo-neumotórax que precisó drenaje y, de éstos, dos pacientes a su llegada al servicio de Urgencias presentaban una contusión pulmonar.  
\*\*Epifisiolisis de radio.  
\*\*\*Seis de los casos precisó cirugía urgente por rotura esplénica.

tros, mientras que el resto de los días de la semana se registraron 556 atenciones por accidente de tráfico, es decir, 48,18% (Fig. 8).

El 45% de las personas que demandaron asistencia en el servicio de urgencias de nuestro hospital lo hizo entre las 14 y 22 horas, mientras que el resto de las asistencias se hicieron en los restantes turnos, es decir, entre las 22 y las 8 horas el 28,42% y entre las 8 y 14 horas el 26,16% (Fig. 8).

En lo referente al tipo de lesiones (Tabla I) se revisaron 157 historias clínicas de los 166 pacientes que ingresaron, de las cuales el 63,69% eran hombres, el 22,29% mujeres y el 14,01% niños, en edades comprendidas de 0 a 14 años.

### Conclusiones

- Dentro de nuestra área de influencia, al igual que en el resto de España, cada día cobran más importancia los accidentes de tráfico, por las repercusiones que éstos conllevan, tanto a nivel personal, familiar, social y laboral, así como por las secuelas que causan y el elevado coste económico que originan, no sólo por la asistencia sanitaria sino también por la atención de los

daños materiales causados por indemnizaciones y pensiones que generan por invalidez, viudedad, orfandad, etc.,<sup>4</sup> sin entrar a analizar las situaciones emocionales que conlleva la atención de este tipo de paciente.

Todo ello hace que los accidentes de tráfico representen un problema sanitario económico y social de primera magnitud.

- La mayor incidencia se produce en varones jóvenes<sup>1</sup>.

- Se producen con mayor frecuencia durante los períodos vacacionales y durante los fines de semana, siendo las horas de mayor demanda asistencial entre las 14 y las 22.

- Las lesiones más frecuentes son las fracturas múltiples, seguidas de las fracturas de extremidades, T.C.E. y traumatismos toraco-abdominales<sup>5</sup>.

### Bibliografía

1. Memoria Anual del Servicio de Urgencias.
2. Memoria General del Hospital del Bierzo.
3. Prada C, Prada R, del Río MC y Alvarez FJ. Accidentes de Tráfico en la población Española. Medicina Clínica. 1995; Vol. 105: N.º 16.
4. Gestal Otero JJ. Medicina Preventiva y Salud Pública. 8.ª Edición, 784-794.
5. Archivo de Historias Clínicas del Hospital del Bierzo.